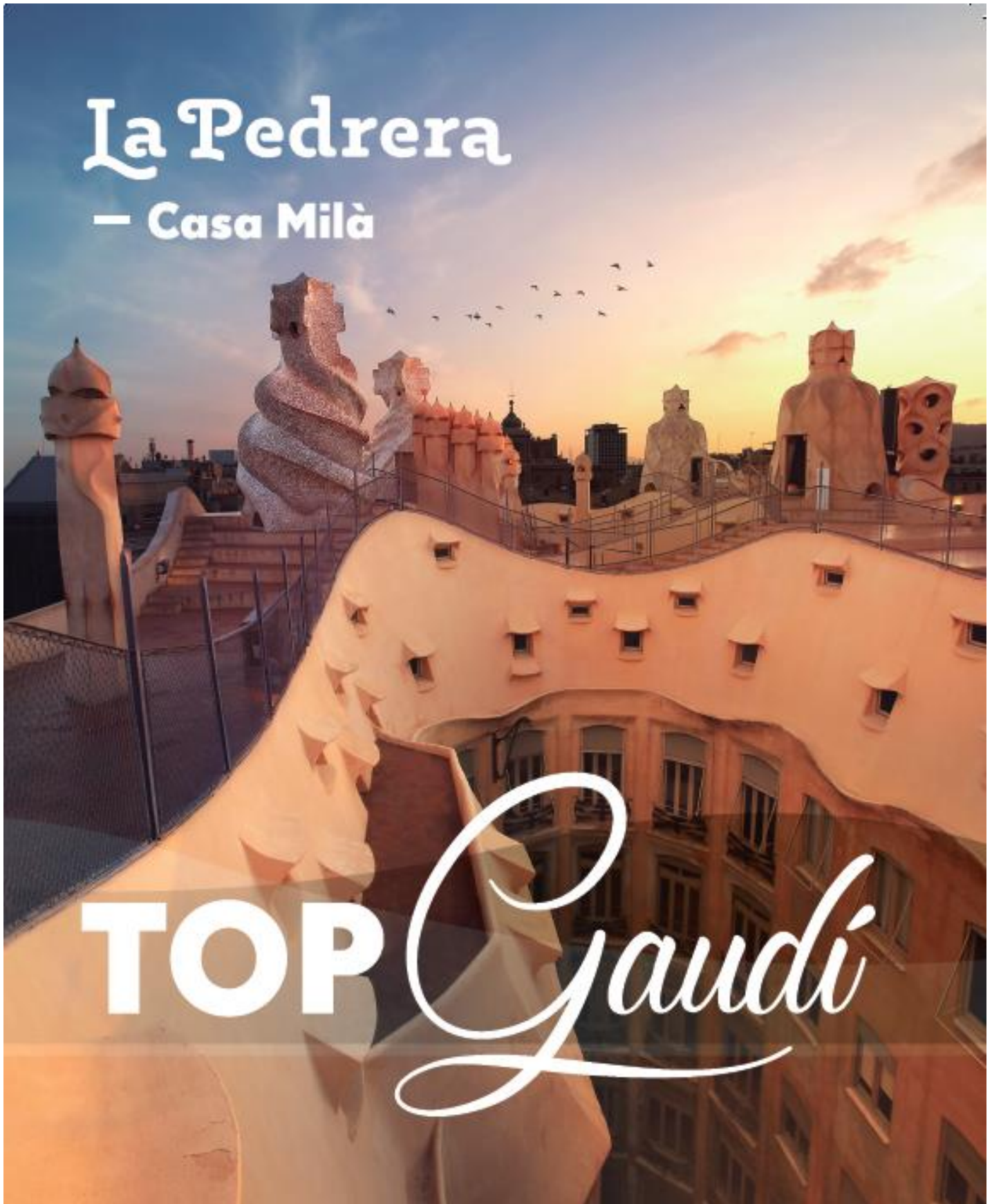


# Dossier de premsa

## La Pedrera

— Casa Milà

**TOP** *Gaudi*



## **Index**

Casa Milà - La Pedrera	2
L'arquitecte, Antoni Gaudí	4
La Pedrera a través del temps	5
La Pedrera, avui	12
La Pedrera, el far de la Fundació Catalunya La Pedrera	20

## **Casa Milà - La Pedrera**

La Pedrera és la culminació de l'obra d'Antoni Gaudí, és l'edifici on va concentrar tots els seus coneixements de la forma més pura i coherent. Es tracta d'una obra d'art total.

Va ser la darrera obra civil de Gaudí i va suposar la ruptura amb els esquemes del seu temps tant per les innovacions constructives i funcionals com per les solucions ornamentals i decoratives.

La Pedrera és un resum genial de la natura, és aquí on Gaudí combina estètica i funcionalitat amb una clara inspiració en el món vegetal. L'arquitecte projecta un edifici totalment ondulat que bateja com un ésser viu. La Pedrera és, en definitiva, una obra mestra de la natura.

«La bellesa és la resplendor de la Veritat, i com que l'art és Bellesa, sense Veritat no hi ha art.»

Antoni Gaudí



La Casa Milà (1906-1912) és un edifici construït per l'arquitecte Antoni Gaudí per encàrrec de Pere Milà i Roser Segimon. Coneguda com "La Pedrera" pel seu feréstec aspecte exterior, semblant al d'una pedrera a cel obert, va ser la residència de la família Milà. El matrimoni va ocupar-ne el pis principal i va llogar la resta d'habitatsges.

La seva singularitat i el seu valor patrimonial i artístic queden àmpliament acreditats quan s'inclou en el catàleg del Patrimoni Artístic de la ciutat de Barcelona el 1962, amb la declaració com a Monument històrico-artístic d'Interès Nacional per part del Govern espanyol l'any 1969, i la UNESCO l'inscriu com a Bé Cultural del Patrimoni Mundial el 1984, pel seu valor universal excepcional.

«Quan l'edifici té simplement el que li cal amb els mitjans disponibles, té caràcter, o té dignitat, que és el mateix.»

Antoni Gaudí



## L'arquitecte, Antoni Gaudí

Antoni Gaudí i Cornet (1852-1926) és un dels arquitectes més reconeguts internacionalment, ja que ha transcendit el seu temps i els diferents estils arquitectònics.

La seva obra, original en els plantejaments, s'inscriu en ple desenvolupament del Modernisme a la Catalunya del segle XX.

Únic, singular i inclassificable. La vida d'Antoni Gaudí va estar marcada per una observació atenta de la natura i per la recerca constant de la racionalitat en les formes, amb la intenció d'extreure'n tot el potencial i la utilitat en la construcció.

Intuïtiu, reflexiu, tenaç i perfeccionista, amb un gran esperit innovador, Gaudí va construir La Pedrera amb una clara voluntat de reconèixer-hi les formes naturals.

«Les meves idees són d'una lògica indisputable; l'únic que em fa dubtar és que no s'han aplicat anteriorment.»

Antoni Gaudí



## La Pedrera a través del temps

En la plenitud professional, després d'haver aconseguit un estil propi i independent respecte als estils històrics, Antoni Gaudí va projectar la que es convertiria en la seva darrera obra civil i, alhora, en una de les més innovadores: la Casa Milà (1906-1912).

Al llarg dels anys l'edifici ha allotjat hostes distingits, un parell d'hotels, la seu d'un consolat, un bingo, despatxos d'empreses, botigues i, fins i tot, un príncep i el seu seguici.

La valoració de l'obra de Gaudí, i en conseqüència de La Pedrera, ha variat al llarg del temps: va passar de la polèmica a la desídia, fins a arribar a l'admiració i la posada en valor total d'una obra cabdal de l'arquitectura.

«Jo tinc aquesta qualitat de sentir, de veure l'espai perquè sóc fill de calderer. El calderer és un home que d'una superfície fa un volum; veu l'espai abans de començar a treballar.»

Antoni Gaudí

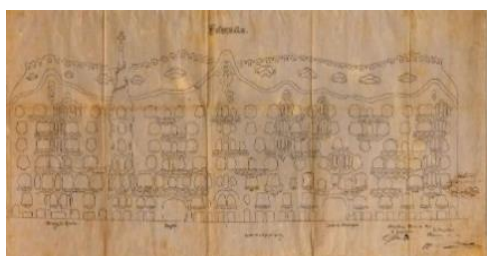


Pere Milà i Camps (Barcelona, 1873-1940) i Rosario Segimon i Artells (Reus, 1871 – Barcelona, 1964) es casen i compren una casa a Passeig de Gràcia. Encarreguen a l'arquitecte **Antoni Gaudí**, que en aquell moment té 54 anys, la construcció de la nova residència, amb la intenció d'ocupar-ne el pis principal i llogar la resta d'habitatges.

1925



© Arxiu Fundació Catalunya La Pedrera



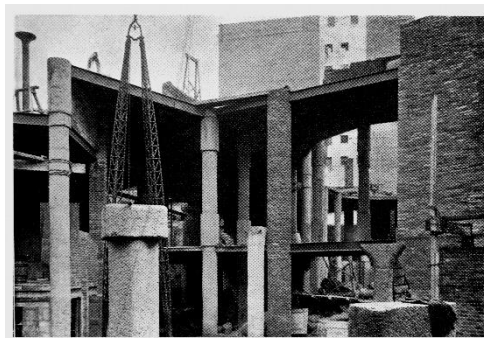
© Arxiu Càtedra Gaudí

1926

Es presenten a l'Ajuntament de Barcelona els plànols del projecte, signats per **Antoni Gaudí**, i se sol·licita el permís d'obra.

Comencen les obres per a construir La Pedrera.

1906



© Arxiu Fundació Catalunya La Pedrera



© Arxiu Dr. Comas

1907

L'Ajuntament de Barcelona posa una multa als propietaris perquè un dels pilars de la façana ocupa una part de la vorera del passeig de Gràcia.

L'Ajuntament de Barcelona obre un expedient perquè l'edifici excedeix el volum de construcció permès. S'obliga els propietaris a la legalització, mitjançant el pagament d'una multa de 100.000 pessetes, o bé a l'enderrocament de les golfes i el terrat.

1908



© Càtedra Gaudí. UPC.

1909

La Comissió de l'Eixample certifica que l'edifici té caràcter monumental i no ha d'ajustar-se estrictament a les ordenances municipals.

Finalment es concedeix el permís d'obra.

1910



© Arxiu Ajuntament de Barcelona

1911

S'obté el permís de l'Ajuntament de Barcelona per poder habitar el pis principal. Els Milà s'hi traslladen.



© Arxiu Ajuntament de Barcelona

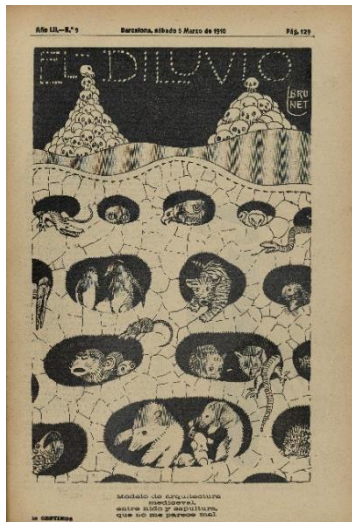


Gaudí finalitza La Pedrera i entrega l'edifici als senyors Milà

1912



© Col. Roisin / Institut d'Estudis Fotogràfics de Catalunya



©Arxiu Històric de la Ciutat de Barcelona.  
Bru-Net El Diluvio.

1912

La singular estructura de l'edifici i la relació entre Gaudí i Milà són objecte d'acudits publicats en revistes satíriques de l'època.

Rosario Segimon, vídua des de fa sis anys, ven l'edifici a la immobiliària Provença, però continua vivint al pis principal fins a la mort, l'any 1964, als 93 anys.

1946



© Goldner, París



1953

La Immobiliària Provença encarrega a l'arquitecte Francisco Juan Barba Corsini la construcció de tretze apartaments a les golfes de l'edifici, i també la transformació del primer pis del carrer de Provença en quatre apartaments de 100 m<sup>2</sup> cadascun.



Autor: Xavier Miserachs

1962

La Pedrera s'inclou en el Catàleg del patrimoni artístic de la ciutat de Barcelona. Es tracta del primer inventari que redacta l'Estat espanyol per tal de tenir cura de la conservació dels monuments de la ciutat (Categoria A/Cap.1.).

La UNESCO la inscriu com a Bé cultural del patrimoni mundial pel seu valor universal excepcional (ref. 320bis.).

1984

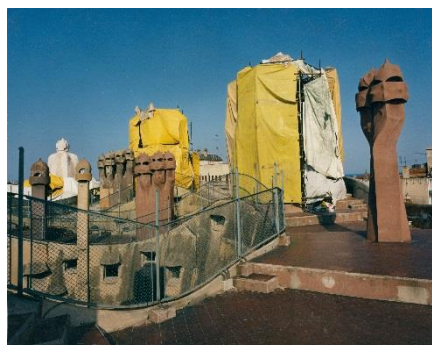


1986

Caixa Catalunya compra l'edifici a la Immobiliària Provença.

S'obre a la visita el terrat de La Pedrera, fins aquell moment inaccessible per al públic. Es comencen les obres de restauració, que duraran deu anys, per convertir la Casa Milà en un centre cultural obert a tothom.

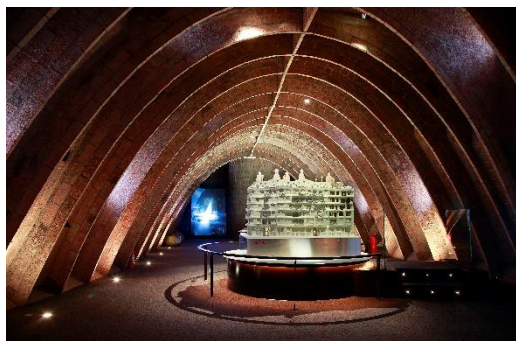
1987



© Arxiu Fundació Catalunya La Pedrera



La Pedrera participa en les celebracions de l'Any Internacional Gaudí amb l'exposició *Gaudí. Art i disseny*.



La Fundació Catalunya La Pedrera neix l'1 de gener per respondre a una nova realitat social, i fer-ho amb una nova visió. La Pedrera és, des que es constitueix l'entitat, la seu de la Fundació Catalunya La Pedrera, que destina els ingressos generats a projectes socials, ambientals, educatius i culturals.

1996

Finalitzen les obres de restauració de tot l'edifici.

Es lliura simbòlicament La Pedrera a la ciutat el 27 juny, amb el lema «Per Barcelona no donem un gra de sorra sinó tota una Pedrera».

1997

La Generalitat de Catalunya atorga el Premi Nacional de Cultura, dins l'apartat Patrimoni Cultural, a la restauració de les golfes i el terrat de La Pedrera.

2002

2006

S'inaugura la reforma de l'Espai Gaudí (a les golfes) com a centre d'interpretació de la vida i l'obra d'Antoni Gaudí, amb una especial atenció a La Pedrera.

2013

Ultima restauració integral de la façana principal de La Pedrera.

2014



2018

La Pedrera incorpora novetats a la visita per fer-la més suggestiva i per reforçar la inspiració de Gaudí en la natura.

Per conèixer més al detall la cronologia de La Pedrera, visiteu [lapedrera.cat](http://lapedrera.cat)

## La Pedrera, avui

Actualment La Pedrera és la seu de la Fundació Catalunya La Pedrera, alhora que manté la seva funció inicial d'edifici d'habitatges de lloguer residencials.

«Cal alternar la reflexió i l'acció, que es complementen i corregeixen l'una a l'altra.»

Antoni Gaudí

A La Pedrera hi trobem, avui, cinc tipus d'usos:

- Us turístic: edifici obert al públic per a visites diürnes i nocturnes.
- Us cultural i social: centre cultural que acull exposicions, conferències i activitats.
- Us residencial: encara hi ha habitatges de lloguer residencials.
- Us administratiu: seu de la Fundació Catalunya La Pedrera.
- Us comercial: lloguer d'espais, despatxos d'empreses i botigues a la planta baixa.

Es tracta de l'únic edifici al món que compatibilitza aquestes cinc prestacions, sense perdre, malgrat el pas del temps, la seva essència i singularitat: la finalitat per a la qual es va construir.



Les mateixes entrades i sortides de La Pedrera s'utilitzen per a totes les funcions de l'edifici, i els espais més visitats es troben als pisos superiors, amb petits ascensors i escales per pujar i baixar.

La Fundació treballa per compatibilitzar tots els usos amb la gran afluència de visitants, tot mantenint el nivell de qualitat de la visita òptim i la conservació d'un patrimoni mundial de primer ordre.

## La visita a La Pedrera

Un cop dins La Pedrera, tenim la sensació que l'arquitecte ha deixat parlar la natura en el seu estat més pur: columnes que són troncs de palmera; els sostres de guix que són coves amb estalactites blanques; el ferro forjat que és la fossilització de vegetació antiquíssima, etc.

L'interior de les golfes és la panxa d'una gran balena, en sentim la respiració i el batec del seu cor; la coberta metàl·lica de l'escala del pati de Provença, que puja fins al principal, és la immensa ala d'un insecte que emprèn un vol de color; el terrat és viu, els badalots representen activament els quatre elements de la natura.

«El gran llibre, sempre obert i que cal esforçar-se a llegir, és el de la natura»,

Antoni Gaudí



**La Pedrera incorpora novetats a la visita:** més espais visitables i noves experiències.

La Pedrera-Casa Milà reobre després de la crisi de la Covid-19 amb una nova proposta de visites per fer encara més atractiva l'experiència a l'edifici d'Antoni Gaudí. La Fundació Catalunya La Pedrera, que gestiona l'icònic edifici, ha presentat un conjunt de novetats de cara al públic català: **més espais visitables i noves experiències.**

Espais que fins ara no es visitaven com la planta subterrània, la façana posterior que dona al pati interior d'illa o un corredor que connecta les portes de diferents habitatges formen ara part del recorregut del visitant. També es pot fer un taller de trencadís o prendre un copa de cava al terrat amb les millors vistes de la ciutat.

La Fundació Catalunya La Pedrera, que és la responsable de la gestió i manteniment d'un edifici inscrit l'any 1994 a la Llista del Patrimoni Mundial de la UNESCO, ha pres les mesures de seguretat necessàries per garantir que els visitants puguin gaudir de l'experiència amb tota tranquil·litat.

La Pedrera és un edifici amb una molt àmplia superfície. No obstant això, s'ha reduït el nombre de persones que poden estar al mateix temps a l'immoble (aforament), amb l'objectiu de garantir encara més la distància de seguretat entre les persones. A més de la reducció general de l'aforament, també es controlarà l'ocupació de cada espai de l'edifici amb el mateix objectiu.

Altres mesures adoptades són la instal·lació de mampares de separació, la presa de la temperatura a totes les persones que accedeixin a l'edifici i l'obligatorietat de dur mascareta. També s'han instal·lat dispensadors de gel hidroalcohòlic i s'ha incrementat la freqüència de neteja i desinfecció en tots els espais.

### **Més recorregut visitable**

La visita habitual en horari diürn a La Pedrera inclou ara espais inèdits. Els visitants tenen accés també a la planta subterrània de l'edifici, on Gaudí va situar les cotxeres de l'edifici que va ser així un dels primers de la ciutat de Barcelona a comptar amb garatge. Els visitants podran veure la Sala Gaudí, amb



l'espectacular solució d'enginyeria que suporta el Pati de les Flors. En aquest espai, a més, podran conèixer l'acció social que realitza la Fundació Catalunya La Pedrera.

La Pedrera oculta és una visita guiada que es fa cada matí a les 11 hores i que inclou també nous espais fins ara tancats al públic: l'antic aparcament del soterrani, la façana posterior o un passadís de la primera planta que ofereix una visió privilegiada del pati de les papallones.



### Una experiència al Terrat dels Guerrers

El terrat de La Pedrera és un dels més singulars de la història de l'arquitectura amb les seves formes ondulades i vistes a la ciutat. Ara, a darrera hora de la tarda (a partir de les 19 hores) la Fundació convida tots els visitants a acabar la visita a l'edifici amb una copa de cava al terrat.



### Entendre el trencadís

Pensant en el públic de totes les edats, també s'ofereix la possibilitat que la visita a l'edifici acabi amb un taller de trencadís en què grans i petits podran experimentar com si fossin l'autèntic Antoni Gaudí. I en acabar, es podran endur la seva obra a casa. L'activitat s'ofereix a tots els visitants en horari de matí.





### Visitar l'edifici amb il·lustres amfitrions

l el nou cicle Una passejada per La Pedrera amb... tracta de visites en grup reduït a l'edifici de la mà d'un amfitrió molt especial. Amb un format dinàmic, relaxat i de proximitat, les visites ofereixen una experiència que va més enllà de la visita tradicional. Aquest dissabte iniciarà el cicle el director de cinema Albert Serra, i seguiran la cuinera Ada Parellada, el ballarí Toni Mira o l'escriptora Lluïcia Ramis.

A banda, La Pedrera segueix oferint la visita nocturna *The Night Experience*, una espectacular experiència que va en la línia de recuperar les fonts d'inspiració de Gaudí, fent referència als elements de la natura.

### La Pedrera reobre amb les garanties de seguretat i higièniques

La Fundació Catalunya La Pedrera, que gestiona l'icònic edifici de l'arquitecte Antoni Gaudí, ha pres les mesures de seguretat necessàries per garantir que els visitants puguin gaudir de l'experiència amb tota tranquil·litat.

La reobertura de La Pedrera s'ha fet prenent totes les mesures de seguretat necessàries, fins i tot més enllà del que marca la normativa, per garantir que els visitants puguin gaudir de l'experiència amb tota tranquil·litat.

Així, s'ha reduït l'aforament per assegurar la distància necessària entre els visitants, i s'han instal·lat mampares de separació a les taquilles, entre altres punts. També es pren la temperatura a tot el personal i els visitants, és obligatori l'ús de mascaretes, hi ha dispensadors de gel a llarg de tot el recorregut, i s'ha incrementat la freqüència de neteja de tots els espais.

Aquestes mesures s'han pres seguint les indicacions dels experts i les autoritats competents, implementant els corresponents protocols i assegurant que, d'aquesta manera, el més important segueixi sent gaudir de l'experiència única de visitar La Pedrera.

## Entrar a La Pedrera

La immersió en l'imaginari natural de Gaudí comença ja a la planta baixa, al pati de Provença, on la coberta de l'escala és com una immensa ala d'insecte que es mou, batega i emprèn un vol de color.

A La Pedrera, els patis són un espai on tot cobra vida. Les parets són un autèntic espectacle de formes, llum i colors que contrasten amb la sobrietat de la façana.

El color l'aporten les pintures murals que els decoren, amb motius principalment florals, que també es poden trobar als sostres i a les parets laterals dels dos vestíbuls d'accés i a l'escala principal, amb diverses escenes de referències mitològiques i naturals.



Lot a La Pedrera al·ludeix a la inspiració natural. Per això un dels llocs més rellevants són **les golfes**, que es poden interpretar com un gran esquelet d'animal, on el visitant queda engolit.

L'àtic de la balena, a les golfes, és un espai museístic únic. Ofereix una visió àmplia de l'obra de l'arquitecte.

El **terrat dels guerrers**, un dels més singulars de la història de l'arquitectura amb les seves formes oníriques, és un compendi d'emergències naturals, més pètries o més vegetals, segons com es miri.

El terrat es conforma com una gran orografia natural. Els badalots, grans elements escultòrics que protegeixen les escales que pugen al terrat, són l'expressió d'una natura antiga. Aquestes figures expressen els quatre elements que conformen la natura: la terra, l'aigua, l'aire i el foc, i es mostren al visitant a través de la seva sorprenent estructura i sonorització.



La visita a La Pedrera segueix amb **El Pis dels veïns** que recrea l'habitatge i vida d'una família burgesa barcelonina del primer terç del segle XX.

La **El pis de la família Milà** de La Pedrera està situada a la planta principal, antiga residència i visitable sempre que hi ha una mostra exposada.

La visita acaba al **pati de les flors**, que de manera similar al **pati de les papallones**, està estructurat a partir de columnes i gran finestrals. Les façanes dels patis destaquen per detalls artesanals com les baranes de ferro forjat i per les pintures murals naturalistes.



# **La Pedrera, el far de la Fundació Catalunya La Pedrera**

La Pedrera és la seu i el principal equipament que gestiona la Fundació Catalunya La Pedrera, una fundació privada i independent que destina tots els recursos generats per les seves activitats a projectes socials, mediambientals, educatius i culturals. Aquests projectes beneficien cada any més de 500 mil persones a tot Catalunya.

La Fundació Catalunya La Pedrera neix l'1 de gener de 2013 per respondre a una nova realitat social, i fer-ho amb una nova visió, amb independència, sensibilitat, originalitat i rigor. Entre les seves prioritats hi ha la creació d'ocupació per a persones amb discapacitat o en risc d'exclusivitat social, ajudar les persones grans a millorar la qualitat de vida, acompanyar els infants i adolescents a assolir l'èxit educatiu, contribuir a tenir els científics més ben preparats, innovar en l'educació per fomentar la creativitat i la imaginació, conservar espais naturals de gran valor social, promoure bons hàbits perquè tothom mengi millor, impulsar els artistes i joves a desenvolupar talent creatiu o compartir amb la societat el patrimoni cultural.

La Fundació treballa en cinc grans línies de treball: impuls social, cultura, territori i medi ambient, coneixement i recerca i alimentació.

Però l'acció transformadora de la Fundació s'estén de manera intensa per tot el territori, no només a La Pedrera: en els equipaments culturals i mediambientals com Món Sant Benet, MónNatura Pirineus o MónNatura Delta de l'Ebre, i també en els EspaiSocials o en els espais naturals que gestiona.



Per a més informació, contacteu amb:

Premsa Fundació Catalunya La Pedrera

Tel. 93 214 25 39

[premsa@fundaciocatalunya-lapedrera.com](mailto:premsa@fundaciocatalunya-lapedrera.com)

[www.fundaciocatalunya-lapedrera.com](http://www.fundaciocatalunya-lapedrera.com)

[www.lapedrera.com](http://www.lapedrera.com)